

ATELIERS AVEC LA MALLETTE ROMAINE

Un jeu de piste vous permet d'en apprendre plus sur la vie quotidienne des Romains. La mallette romaine contient 22 objets d'Augusta Raurica, tels que des fibules, un pot, un stylet, des pièces de monnaie et des statuettes de dieux.



Sommaire

- P.02 : Introduction
- P.03 : Vue d`ensemble
- P.04 : Matériel pour l`entrée en matière
- P.07 : Matériel pour les postes
- P.17 : Postes 1-6

Introduction

S'intéresser aux objets provenant de fouilles archéologiques est une occasion unique de surmonter la distance avec une époque reculée. Les objets nous relient directement aux gens qui les ont fabriqués, utilisés ou possédés. Les objets de la mallette d'atelier sont des originaux provenant des fouilles d'Augusta Raurica ou de fidèles copies.

Documents pour les ateliers

Vous trouverez dans ces documents une vue d'ensemble des différents postes et des objets contenus dans la mallette d'atelier, une proposition pour se mettre dans l'ambiance avant l'atelier et le matériel correspondant à chaque poste.

Les documents décrivent les objets qui servent aux exercices, fournissent les solutions et des copies pour les feuilles de travail et de brèves informations supplémentaires sur chaque thème.

Les feuilles de travail de chaque poste sont conçues pour les classes du secondaire (de la 4^e à la 7^e année). Chaque poste nécessite environ 30 à 45 minutes.

But des ateliers

Donner un aperçu de la vie quotidienne à Augusta Raurica à l'époque romaine

Thématiser les aspects muséologiques et archéologiques liés aux objets

Examiner des objets, les comparer et les interpréter

Noter des observations

Etablir des liens avec le présent.

A quoi faut-il veiller lors du travail avec la mallette d'atelier?

Veiller à ce que le matériel pédagogique et les objets soient traités soigneusement.

Si un objet est cassé, ne procédez à aucune réparation (nos restaurateurs s'en occuperont de façon professionnelle).

Déclarez tous les éventuels dommages ou pertes d'objets.

Vue d'ensemble

Thème	Objets dans la mallette d'atelier	Matériel supplémentaire
Entrée en matière	E / 1 Fibule (F) E / 2-3 Fibule (C) E / 4 Robe avec ceinture (C) E / 5 Mortier (F) E / 6 Coquille d'huître	
LA MAISON ROMAINE Poste 1		
Brique en argile Mosaïque	1 / 1 Brique en argile 1 / 2 Mosaïque (F)	- 3 bougies, allumettes - crayons de couleur
RELIGION Poste 2		
Mercur Laraire	2 / 1 Statuette de Mercure (C)	- ciseau, colle
BOIRE ET MANGER Poste 3		
Anse d'amphore Tessons Coutumes à table	3 / 1 Anse d'amphore 3 / 2-4 Tessons	- crayons de couleur - double décimètre ou mètre pour mesurer
JEUX Poste 4		
Dés Osselets Pions	4 / 1 Dés (C) 4 / 2-6 Osselets (modernes) 4 / 7-8 Pions	- pions modernes - copies de la marelle romaine ronde (p. 10)
LIRE ET ÉCRIRE Poste 5		
Styler Monnaies	5 / 1 Styler 5 / 2-3 Ecriroire + styler (C) 5 / 4-7 Pièce d'argent d'Hadrien (C)	
OBJETS QUOTIDIENS Poste 6		
Objets à deviner	6 / 1 Fresque (F) 6 / 2 Clou 6 / 3 Fragment de vitre (F) 6 / 4 Bague avec clé 6 / 5 Poids de tisserand 6 / 6 Charnière 6 / 7 Plomb (de fil à plomb) 6 / 8 Clé (F) 6 / 9 Lampe à huile	- papier pour dessiner - copie des cartes solutions (p. 12-15)

(F) = Fragment; (C) = Copie

Matériel pour l'entrée en matière

Pour se mettre dans l'ambiance avant de s'intéresser aux objets de la mallette d'atelier, nous proposons les idées suivantes:

Étalez quelques objets de la mallette dans le désordre et sans les distinguer sur une étoffe, sur le sol ou sur une table. Demandez aux élèves de les examiner et de les prendre en main. Expliquez-leur qu'il s'agit d'objets vieux de plus de 2000 ans et que ce sont des originaux provenant des fouilles de la ville romaine d'Augusta Raurica. Quelques-uns sont des copies très minutieuses d'originaux. Tous ces objets doivent donc être manipulés avec le plus grand soin.

Choisissez un des objets suivants, qui n'est pas traité dans les ateliers ensuite: E / 1 Fibule, E / 5 Mortier, E / 6 Coquille d'huître. Faites parler les élèves sur l'objet choisi: suggestions, questions, suppositions... Evoquez le matériau et ses qualités, la fabrication, la fonction, le design et la valeur de l'objet. Donnez du temps aux élèves. Leurs idées deviennent de plus en plus originales!

Il n'est pas possible de vérifier toutes les suppositions ni de répondre à toutes les questions. Mais l'objet lui-même donne déjà beaucoup de réponses. D'autres peuvent être apportées par des illustrations antiques ou des descriptions dans les écrits ou des objets comparables de l'époque romaine ou d'autres cultures. Pour vous aider, quelques informations de base sur les différents objets.

E / 1 Fibule

Dans les provinces romaines qui bordaient le Rhin, il était d'usage d'attacher les vêtements avec une fibule. Elle servait d'épingle de sûreté mais aussi de bijou. Les femmes portaient, par-dessus leur chemise à manches, une sorte de tuyau d'étoffe dont une extrémité était retenue sur l'épaule par une paire de fibules. Grâce aux copies (E / 2-3 Fibule et E / 4 Robe) et à l'illustration (E / Fig. 1) de la mallette, vous pouvez faire une démonstration de cette mode sur une élève. Les manteaux des hommes et des femmes étaient également fermés par des fibules. Par contre, le costume romain classique n'était jamais attaché par des épingles ni des fibules mais cousu (sous forme de «tunique») ou enroulé (manteau et toge).

E / 5 Mortier

La forme de ce plat évasé avec un bec verseur est italienne. Les Romains y préparaient leurs sauces préférées, très épicées, qui étaient ensuite présentées en coupelles sur la table et qui pimentaient les plats. L'intérieur était garni de petites pierres pointues qui formaient une surface râpeuse semblable à du papier émeri. (E / Fig. 2).

E / 6 Coquille d'huître

La cuisine raffinée de la haute société de Rome était aussi appréciée dans les provinces. Les ingrédients nécessaires étaient transportés sur de longues distances. Empilées dans un tonneau avec la coquille arrondie en bas, les huîtres se refermaient et pouvaient être conservées environ 24 jours sans qu'on ait besoin de rajouter de l'eau. On les apportait à Augusta Raurica sans doute depuis la Côte atlantique.



E / Fig. 1

Pierre tombale du 1er siècle ap. J.-C., découverte à Mayence. Reconstitution coloriée du Musée central germano-romain de Mayence. La femme porte cinq fibules dont quatre sont visibles.



E / Fig. 2
Mortier d'Augusta Raurica avec un pilon de bois (copie).

Matériel pour chaque poste

LA MAISON ROMAINE

POSTE 1

Le manque de confort dans une maison riche n'était pas vu comme un signe d'économie mais de mauvais goût. Dans son rôle de patron et de partenaire commercial, le maître de maison recevait ses hôtes avec un grand déploiement de luxe et sa maison possédait ainsi une ou plusieurs salles de banquet imposantes. Le peuple ne pouvait que rêver d'un tel luxe.

A) Conduite en briques

1 / 1 Conduite en briques

Solution de la feuille de travail:

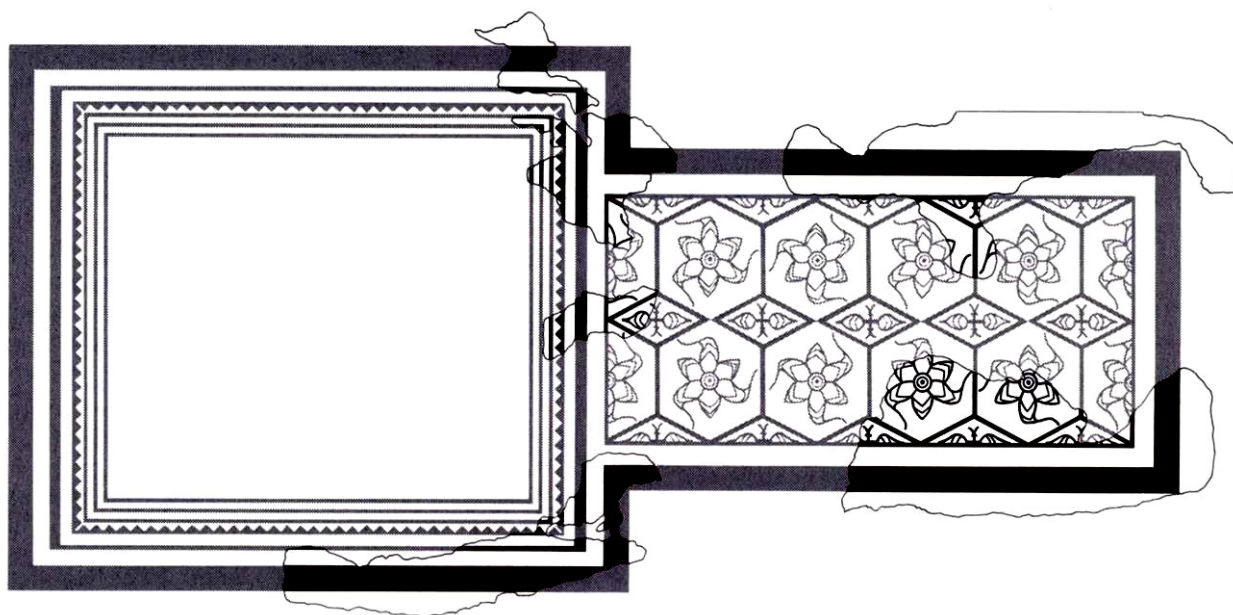
2. c) • Les rainures ondulées sur le côté servaient à faire mieux tenir l'enduit mural
• les trous carrés dans l'épaisseur servaient à faire circuler l'air chaud horizontalement entre les briques d'argile, pour le chauffage du mur.

B) Mosaïque

1 / 2 Mosaïque (F)

Solution de la feuille de travail:

1. Les mosaïques sont constituées de nombreuses petites pierres colorées, fixées par du mortier. Les pierres composant les mosaïques d'Augusta Raurica ont en général une taille de 1 cm². Il fallait donc environ 10 000 pierres par m². On utilisait aussi quelquefois de petits morceaux cubiques de verre ou des fragments de poterie.
2. Rien n'est vrai ni faux dans cet exercice!
Le dessin ci-dessous présente la reconstitution archéologique de tout le sol de mosaïque dont provient le morceau représenté sur la feuille de travail (en bas à droite).



RELIGION**POSTE 2**

A l'époque romaine, la religion était omniprésente. A chaque activité de la vie quotidienne était associée une divinité. Selon l'usage romain, des statuette des dieux étaient déposées dans le sanctuaire familial, le laraire. On leur offrait de menues portions de nourriture, que le maître de maison faisait ensuite brûler dans les flammes de l'autel familial ou du foyer. Les statuette représentaient en général des dieux ou déesses romains, mais leurs attributs dévoilent parfois des influences celtes. Les habitants d'Augusta Raurica retrouvaient dans les divinités romaines des caractéristiques de leurs propres divinités locales et les amalgamaient.

A) Mercure

2 / 1 Statuette de Mercure (C)

Solution de la feuille de travail:

2. a) ailes; bourse

BOIRE ET MANGER**POSTE 3**

Nous savons ce que les gens mangeaient dans les provinces romaines grâce aux découvertes de restes «fossilisés» de nourriture et de déchets, aux fragments de récipients qui servaient au transport. Des aliments très courants aujourd'hui comme les tomates, les pomme de terre, le maïs ou le cacao étaient inconnus à l'époque (ils vinrent bien plus tard du nord et du sud de l'Amérique).

Alors que les familles riches utilisaient de la vaisselle d'argent ou de bronze, les familles plus simples mangeaient dans de la vaisselle de bois ou d'argile cuite. La vaisselle en argile la plus chic était en terre sigillée, rouge. Elle était fabriquée dans de grandes poteries et vendue très loin à la ronde. Son prix était abordable pour un travailleur normal. On fabriqua aussi, sur des tours de potier et à grande échelle, des pots en terre sigillée au relief décoré. Il y avait en outre une large palette de vaisselle bon marché en céramique.

A) Amphore

3 / 1 Anse d'amphore

Solution de la feuille de travail:

1. Les mots à compléter dans l'ordre:

transport – terre cuite – liège – contenu – anse – sol

3. a) L'anse d'amphore correspond à une amphore à huile.

B) Tessons

3 / 2–5 Tessons

JEUX

POSTE 4

Jeux à l'époque romaine

Les enfants romains jouaient souvent aux mêmes jeux que les enfants d'aujourd'hui: à la cachette, à se déguiser, à la balançoire, à sauter à la corde, à imiter (par exemple les gladiateurs), à différents jeux de ballon (mais seulement avec les mains!)

Très typique, les nombreux jeux de noix. L'expression *nuces relinquere* («laisser les noix») signifiait la «fin de l'enfance». Les enfants et les adultes aimaient beaucoup les jeux de marelle.

A) Jeux de dé

4 / 1 Dé (C)

Solution de la feuille de travail:

1. b) Les côtés avec les plus grands chiffres 4, 5 et 6 sont plats. Les trois côtés avec les chiffres les plus bas 1, 2 et 3 sont bombés.
2. b) Les chiffres bas 1, 2 et 3 sortent bien plus souvent que les autres. Sans doute parce que le dé reste plus facilement sur un côté plat que sur un côté bombé.
c) On soupçonne qu'il s'agit donc d'un dé pipé qui faisait sortir des chiffres bas. Comme les renflements sont bien visibles, on peut supposer que les dés étaient jetés depuis un godet plutôt qu'à la main. Il y avait encore bien d'autres façons de tricher ou de piper les dés. Par exemple en ajoutant un poids de plomb dans le dé. Le dé retombait alors sur le côté alourdi et affichait le chiffre opposé, souhaité par le tricheur.

B) Osselets

4 / 2–6 Osselets (modernes, l'un avec les valeurs marquées)

C) Pions

4 / 8–9 Pions

Pions modernes

Le nombre dépend de la taille du groupe: Pour deux joueurs, il faut 6 pions (trois de chaque couleur).

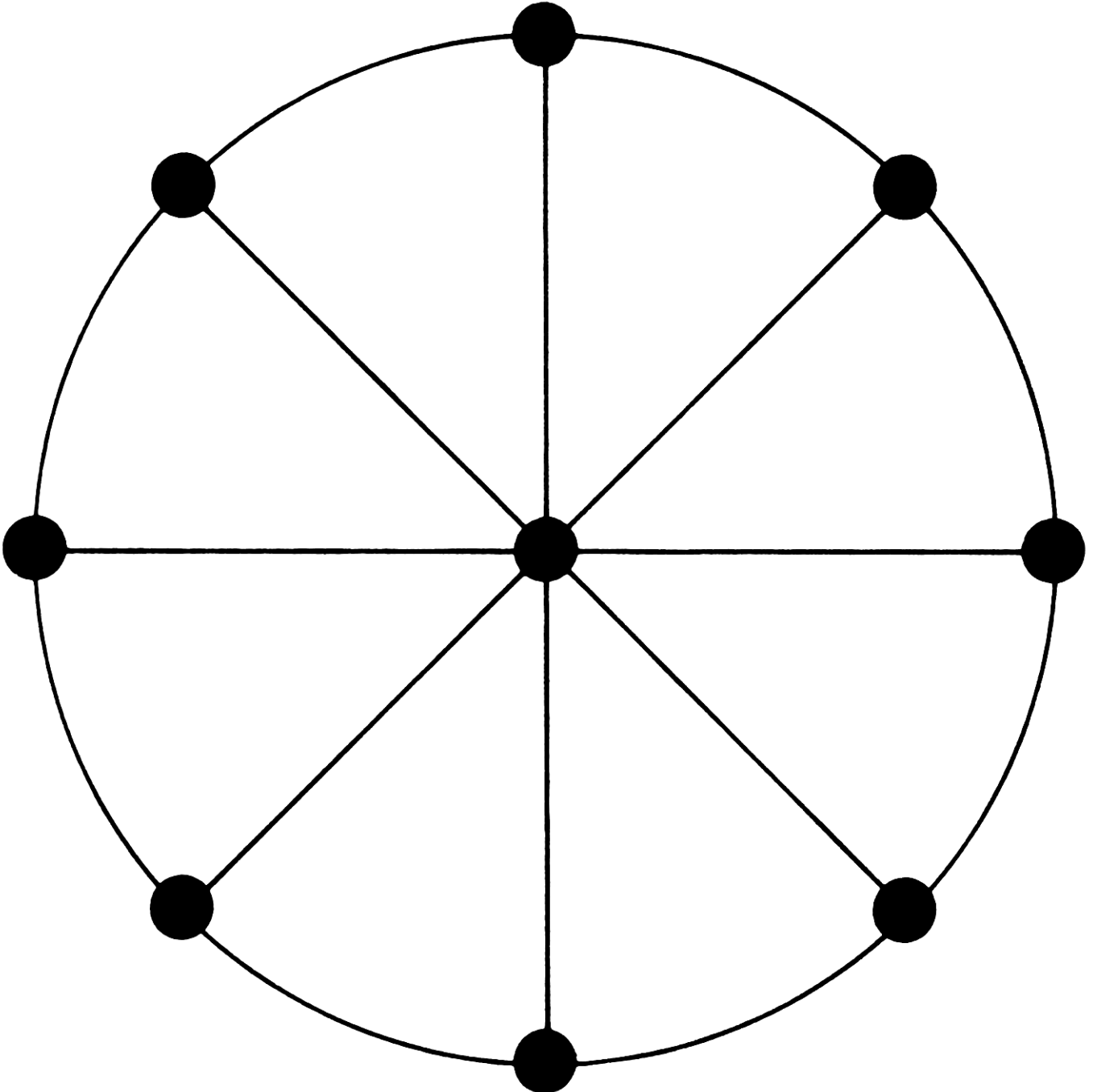
Copies de la marelle romaine ronde

Le nombre de copies dépend de la taille du groupe. Il faut une copie pour deux joueurs.

Solution de la feuille de travail:

1. a) Les pions sont en os.
b) Les rainures servent à différencier les pions des deux joueurs (au lieu de couleurs différentes, comme c'est l'usage aujourd'hui)

Copie de la marelle romaine ronde



LIRE ET ÉCRIRE**POSTE 5**

A l'époque romaine, beaucoup de gens savaient lire et écrire. Nous le savons grâce aux nombreuses découvertes de stylets en fer, en bronze ou en os qui ne se sont pas désagrégés dans le sol. Les écoles se trouvaient surtout en ville. Dans les villages ou les familles riches, un précepteur enseignait aux enfants à la maison. L'école n'était pas encore obligatoire, les parents pouvaient envoyer ou non leurs enfants à l'école. Les familles pauvres ne pouvaient payer un précepteur. Les filles et garçons allaient à l'école publique à partir de l'âge de 7 ans. On s'exerçait surtout au calcul et à lire et écrire. On quittait l'école vers 12 ans. Les garçons continuaient alors dans une école supérieure alors que les filles étaient bientôt mariées

A) Stylet

5 / 1 Stylet en fer

5 / 2-3 Ecritoire et stylet (copies)

Solution de la feuille de travail:

2. • Avec le bout pointu, on peut écrire dans la cire.
 - Le bout large sert à effacer ou à corriger ce qui est écrit, en lissant la cire.
3. • Avantages:
 - Les écritoires peuvent être réutilisés, ils sont quasiment «recyclables». On peut lisser la couche de cire ou remplir à nouveau le cadre de bois.
 - Pas besoin de crayon de papier qu'il faut tailler, ni de stylo qu'il faut remplir d'encre.
 - On peut facilement corriger des fautes ou effacer tout un texte.
- Inconvénients:
 - N'importe qui peut effacer ou modifier le texte.
 - La couche de cire se raye facilement.
 - Les écritoires sont moins faciles à manier que du papier et n'ont pas une grande surface pour écrire.
 - On ne distingue pas bien les lettres, car elles sont seulement gravées dans la cire et ne sont donc pas d'une autre couleur comme lorsqu'on écrit avec crayon et papier. On utilisait ainsi souvent de la cire noire, qui permettait de lire mieux que la cire de couleur claire.
4. Les mots à compléter dans l'ordre:
notes - exercice - ficelle - lu - cachet de cire - bois - stylet - écrire

Un conseil: Pour lisser la cire plus facilement, on peut la chauffer légèrement dans le four ou avec un sèche-cheveux.

B) Monnaie

5 / 4-7 Pièce d'argent (denier) d'Hadrien (C)

Solution de la feuille de travail:

1. C'est surtout par manque de place qu'on utilisait les abréviations sur les monnaies.

OBJETS QUOTIDIENS

POSTE 6

Objets à deviner

- 6 / 1 Fresque
- 6 / 2 Clou
- 6 / 3 Vitre (F)
- 6 / 4 Bague avec clé
- 6 / 5 Poids de tissage (F)
- 6 / 6 Charnière
- 6 / 7 Plomb (de fil à plomb)
- 6 / 8 Clé
- 6 / 9 Lampe à huile

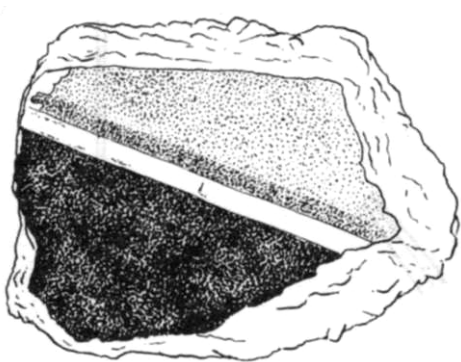
Solution de la feuille de travail:

Pour ce poste, les élèves doivent eux-mêmes contrôler la solution correspondant à l'objet choisi.

Ci-dessous les modèles pour les cartes solutions à mettre à disposition des élèves.

- découper le dessin et le texte
- coller le texte et le dessin de chaque côté d'une carte.

Modèles pour les cartes solutions

<p>Attention!</p> <p>Le dessin ne correspond pas toujours à l'objet du poste</p>	<p>Poste 6</p> <p>Carte solution</p>
<p>6 / 1</p> 	<p>Fresque</p> <ul style="list-style-type: none">• Matériel – couleur sur un revêtement de mur fin ou grossier• Complet – non• Fait d'un seul morceau – non• Décoration – oui <p>A Augusta Raurica, beaucoup de maisons avaient un revêtement de mur simple, de deux ou trois couleurs. Des motifs de plantes ou de personnages étaient beaucoup plus rares. On ne les trouvait que dans les maisons de riches.</p>



6 / 2

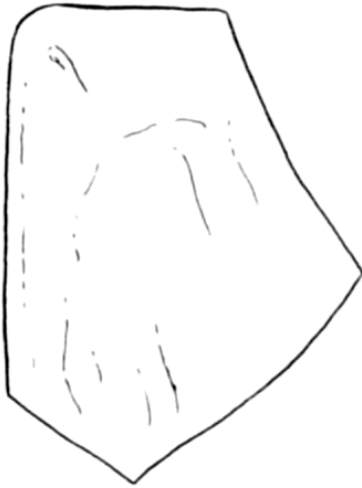


Clou

- Matériel - fer
- Complet - oui
- Fait d'un seul morceau - oui
- Décoration - non

Ce gros clou a quatre côtés plats. C'est caractéristique d'un clou forgé à la main
Aujourd'hui, les clous sont fabriqués mécaniquement et sont arrondis.

6 / 3



Vitre (Fragment)

- Matériel - verre
- Complet - non
- Fait d'un seul morceau - oui
- Décoration - non

Il n'y avait des vitres que dans les thermes et les maisons riches. Les vitres mesuraient en général 40 x 40 cm environ. Elles étaient montées seules, ou assemblées par quatre ou par six ou plus avec des cadres de bois.

6 / 4



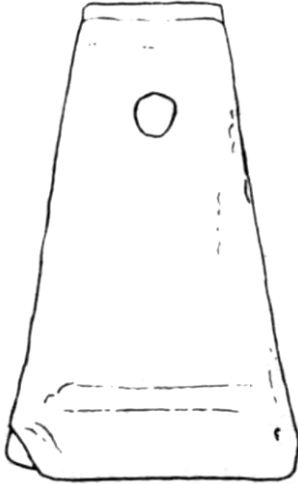
Bague avec clé

- Matériel - Bronze
- Complet - non
- Fait d'un seul morceau - oui
- Décoration - non

Cette bague avec une petite clé était à la fois un bijou et une clé très pratique, par exemple pour une boîte à bijoux. Attachée à une bague que l'on portait jour et nuit, cette clé ne pouvait être ni perdue ni volée.

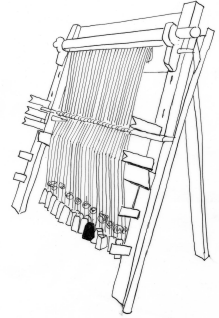


6 / 5



Poids de tissage

- Matériel - terre cuite
- Complet - oui
- Fait d'un seul morceau - oui
- Décoration - non



On utilisait des poids pour le tissage. Les cadres de bois étaient appuyés au mur, les poids étaient suspendus aux fils verticaux. Grâce aux poids, les fils pouvaient être tirés et tendus.

6 / 6



Charnière

- Matériel - fer
- Complet - oui
- Fait d'un seul morceau - non
- Décoration - non

Cette charnière avec tige en fer vient d'une caisse en bois ou d'une porte. Le bois s'est décomposé dans le sol.

6 / 7



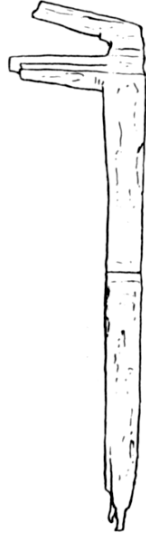
Plomb (de fil à plomb)

- Matériel - bronze
- Complet - oui
- Fait d'un seul morceau - oui
- Décoration - non

Un fil est attaché au plomb dans la petite gorge. Quand on tient l'autre bout du fil dans la main, le plomb tend le fil selon la verticale. On utilise le fil à plomb par exemple pour construire un mur droit en hauteur.

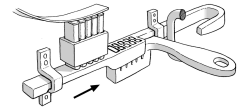
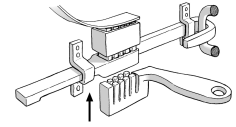


Mallette d'atelier A 6 / 8



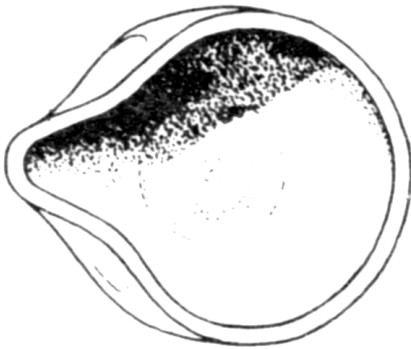
Clé de fer

- Matériel - fer
- Complet - non
- Fait d'un seul morceau - oui
- Décoration - non



Cette clé a une barbe et un œillet pour l'accrocher. L'œillet est d'ailleurs cassé.
La clé faisait partie d'une serrure à verrou. Avec la barbe de la clé, on repoussait les barres dans le verrou de la porte. On ne tournait donc pas la clé pour ouvrir la porte.

Mallette d'atelier A 6 / 9



Lampe à huile

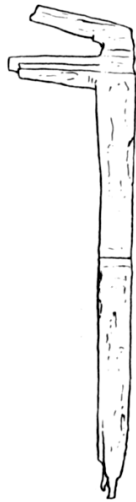
- Matériel - terre cuite
- Complet - oui
- Fait d'un seul morceau - oui
- Décoration - non

De telles lampes servaient à l'éclairage dans les maisons pauvres. Le combustible était de la graisse animale (suif). La mèche était placée dans le bec, où l'on voit encore des traces de brûlures. Le suif avait une odeur nauséabonde, mais était bon marché. Dans les lampes fermées et de meilleure qualité, le combustible était de l'huile d'olive.



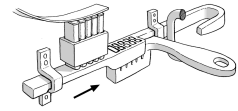
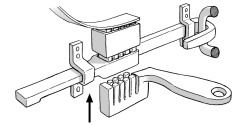
Mallette d'atelier B et C

6 / 8



Clé en fer

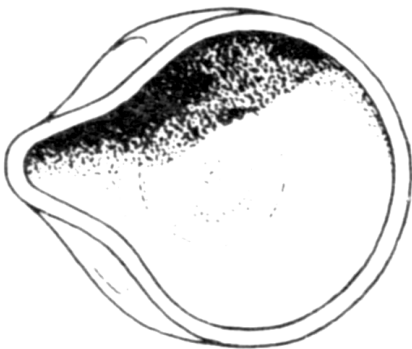
- Matériel – fer
- Complet – oui
- Fait d'un seul morceau – oui
- Décoration – non



Cette clé a une barbe et un œillet pour l'accrocher. La clé faisait partie d'une serrure à verrou. Avec la barbe de la clé, on repoussait les barres dans le verrou de la porte. On ne tournait donc pas la clé pour ouvrir la porte.

Mallette d'atelier B et C

6 / 9



Lampe à huile

- Matériel – argile cuite
- Complet – non
- Fait d'un seul morceau – non
- Décoration – non

De telles lampes servaient à l'éclairage dans les maisons pauvres. Le combustible était de la graisse animale (suif). La mèche était placée dans le bec, où l'on voit encore des traces de brûlures. Le suif avait une odeur nauséabonde, mais était bon marché. Dans les lampes fermées et de meilleure qualité, le combustible était de l'huile d'olive.

A) Conduite en briques

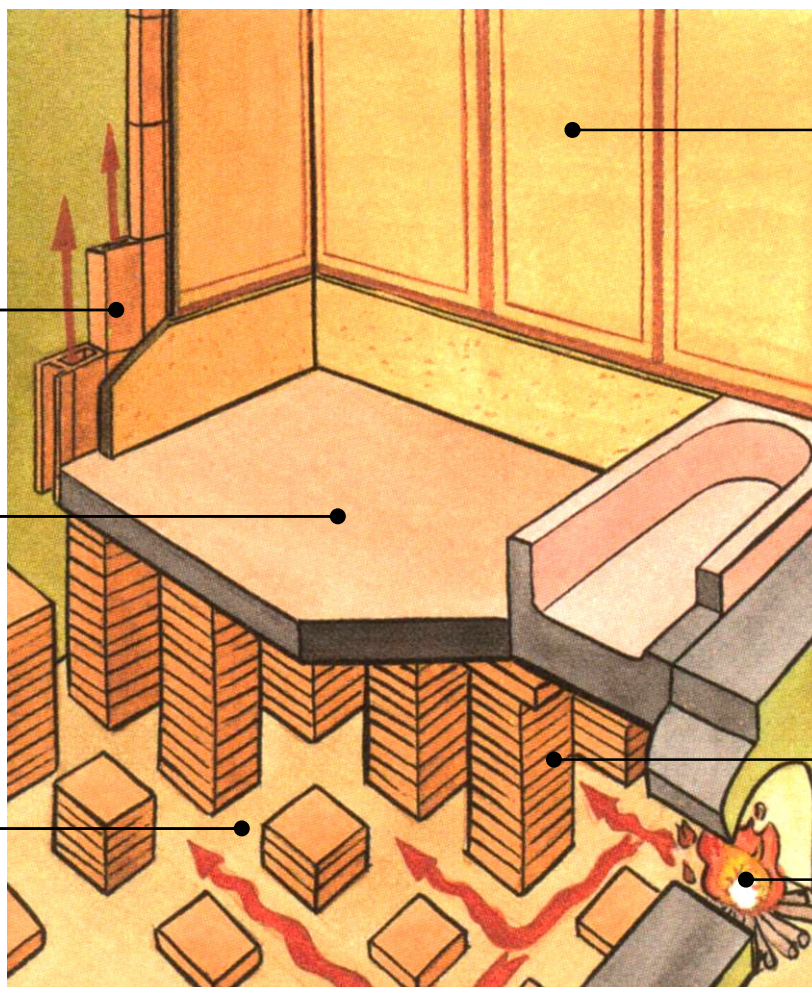
Pendant la saison froide, la plupart des maisons étaient chauffées avec un brasero où l'on faisait brûler du charbon et que l'on pouvait déplacer.

Les Romains les plus riches faisaient installer dans certaines pièces de leur maison un chauffage par le sol, appelé hypocauste. On chauffait essentiellement la salle à manger et les salles de bains.

1. Voyons comment fonctionne un chauffage par hypocauste.

Lisez le texte ci-dessous et regardez l'illustration. Ecrivez les termes en caractères gras qui correspondent à l'image.

- Le sol reposait sur de petits pilastres en brique.
- L'air chaud produit par un foyer circulait dans le sous-sol creux.
- Quelquefois, les murs aussi étaient chauffés: des conduites formées de briques creuses faisaient circuler la chaleur derrière l'enduit du mur.



2. Prenez les briques dans la main.

a) Coloriez la partie correspondante du dessin.

b) Faites l'expérience suivante avec la brique creuse, pour en comprendre le fonctionnement:

- Allumez une bougie.
- Posez précautionneusement la brique au-dessus de la bougie.
- Constatez comment la chaleur monte.
- Eteignez la bougie!

c) Notre brique creuse a encore deux détails qui n'ont pas été retenus dans le dessin:
des rainures ondulées dans la longueur et des trous carrés dans l'épaisseur.

• A quoi servaient les rainures? _____

• A quoi servaient les trous carrés dans l'épaisseur? _____

B) Mosaïques

Les Romains aimaient beaucoup les mosaïques. Mais ce revêtement de sol décoratif était très coûteux et seulement les riches pouvaient se l'offrir. Souvent, les mosaïques se trouvaient dans les pièces chauffées, c'est-à-dire au-dessus de l'hypocauste. Comme elles ne craignaient pas l'eau, on en mettait souvent dans les salles de bains et les thermes.



1. Regarde un sol de mosaïque à Augusta Raurica. Avec quoi les mosaïques sont-elles faites?

2. Travail individuel:

L'illustration montre un détail d'une mosaïque d'Augusta Raurica, telle qu'elle est apparue lors de fouilles.

Faites maintenant le travail des archéologues et complétez le motif avec trois ou quatre couleurs.



RELIGION

POSTE 2

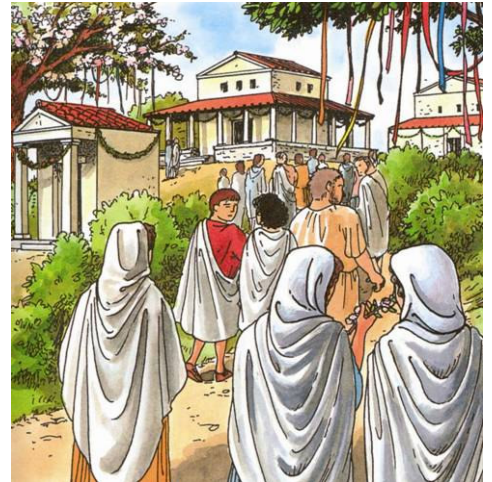
A) Statuette de Mercure

1. a) Un élève du groupe prend la boîte dans la main et regarde la statuette sans que les autres ne la voient. La statuette représente le dieu Mercure.

b) Celui qui voit la statuette la décrit aux autres, si précisément qu'ils peuvent la dessiner ci-dessous, toujours sans la voir.

Décris:

- si Mercure est un homme ou une femme
- sa silhouette,
- comment il se tient, la position de ses bras,
- comment il est habillé,
- à quoi ressemble son visage,
- ce qu'il tient dans la main, à quoi ces objets ressemblent,
- ce qu'il y a à ses pieds.



c) Dès que tout le monde a fini de dessiner la statuette de Mercure, vous pouvez la regarder ensemble et comparer avec vos dessins.



2. A l'époque romaine, diverses divinités étaient vénérées. A chacune était attribué un domaine particulier. On reconnaissait chaque divinité à son apparence. Dans le premier exercice, vous avez fait connaissance de Mercure, le dieu du commerce et du gain. Mercure était très honoré à Augusta Raurica – rien d'étonnant car on achetait et on vendait beaucoup dans cette ville.

a) Regardez encore une fois la statuette. Dans les questions ci-dessous, les lettres se sont mélangées. Remettez-les dans l'ordre.

- Qu'est-ce qui décore le chapeau de Mercure, et qui fait référence aux longs voyages de commerce?

ELILA: _____

- Lequel des objets rappelle le gain?

SOBRUE: _____

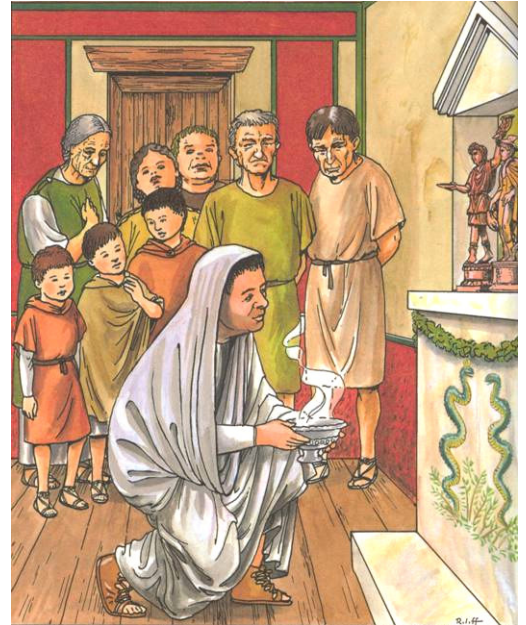
B) Laraire

1. Dans chaque maison et dans de nombreux ateliers, magasins ou auberges, se trouvait un sanctuaire, un laraire. Des statuettes y étaient placées, représentant des dieux particulièrement honorés, selon les préférences des habitants et la protection qu'ils recherchaient.

a) Regardez à la page suivante les représentations de différents dieux. En dessous se trouvent leur nom et leur domaine d'attribution.

Quelle divinité placeriez-vous dans votre propre laraire?

Choisissez-en trois ou quatre.



Un conseil: Si vous n'arrivez pas à vous décider, vous pouvez attribuer aux divinités des objets d'aujourd'hui. Par exemple:

- Avec un ordinateur, Minerve devient la déesse de la technique.
- Avec un cahier d'école ...
- Avec un chapeau particulier ...
- Avec un ballon de foot ...
- ...

b) Découpe les divinités choisies et colle les effigies dans le sanctuaire.

Effigies

POSTE 2



Minerve: déesse des artisans



Fortune: déesse du bonheur (de la fortune) et du talent



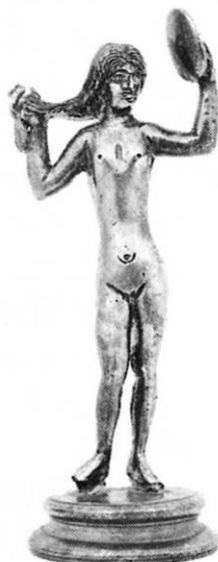
Mercure: dieu du commerce et du gain



Jupiter: dieu du ciel et des intempéries



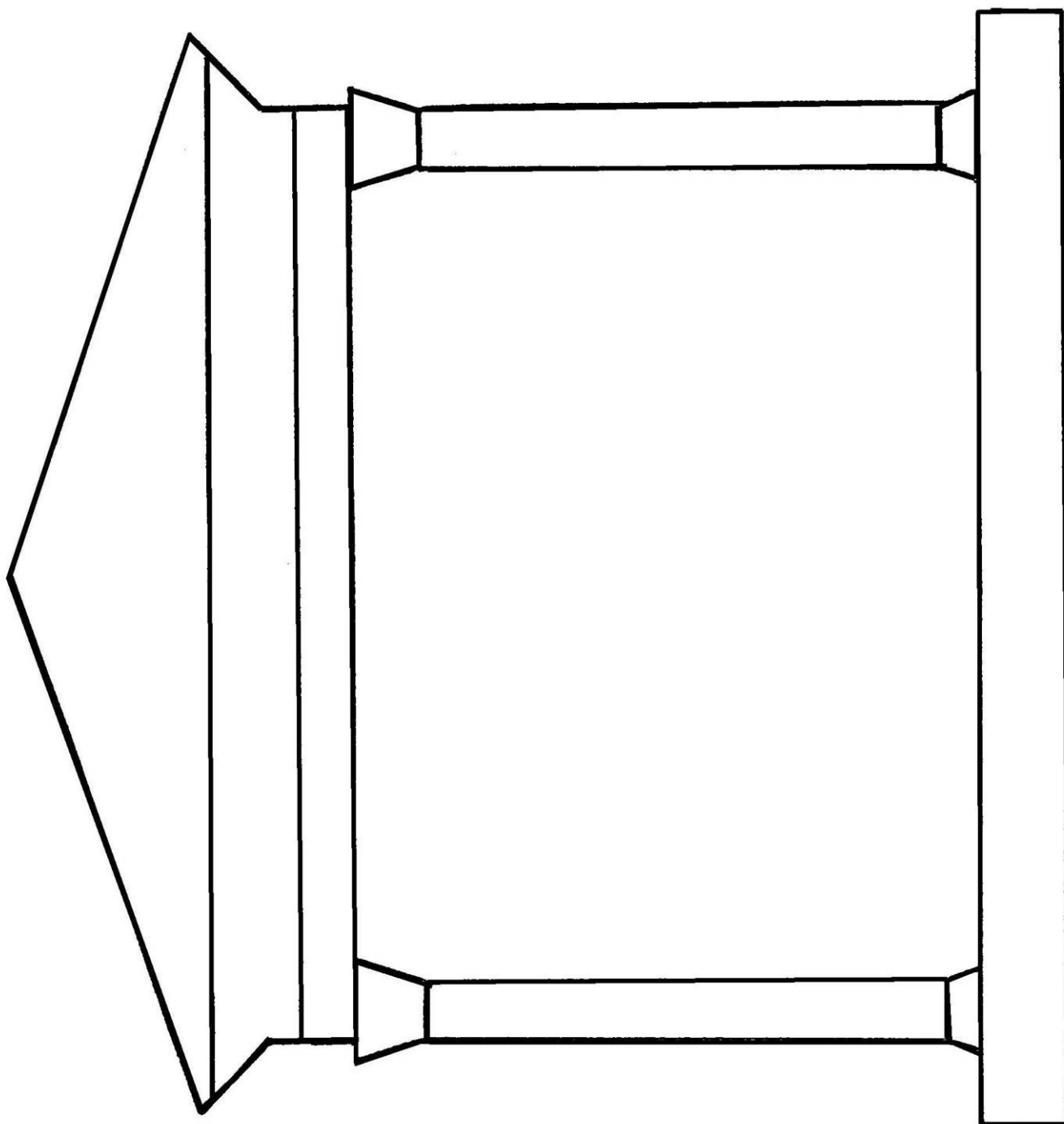
Lare: protecteur de la maison



Vénus: déesse de la beauté et de l'amour



Apollon: dieu de la médecine et de la musique



BOIRE ET MANGER

POSTE 3

A) Anse d'amphore

1. Complète les trous dans le texte avec les mots ci-dessous.

Les amphores servaient au de différents aliments et boissons depuis la Méditerranée. Ces récipients étaient en et étaient en général fermés avec un bouchon de Selon le et sa provenance, la forme de l'amphore pouvait varier. Les amphores avaient toujours deux La forme pointue des amphores permettait de les ranger en les plantant directement dans le

contenu – anse – liège – transport – terre cuite – sol

2. Lis le texte encadré. Relie les descriptions avec l'amphore correspondante.



L'amphore à vin

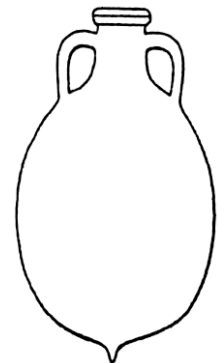
- forme élancée
- anses fines

En général, on buvait le vin dilué avec de l'eau et additionné de miel et d'épices.

L'amphore à olives

- forme arrondie
- anses épaisses et recourbées

L'huile d'olive servait à faire la cuisine. Elle servait aussi de combustible dans les lampes à huile.



L'amphore de sauce de poisson

- forme allongée
- longue pointe
- longues anses

La sauce de poisson remplaçait le sel. On en mettait dans presque tous les plats.

BOIRE ET MANGER

POSTE 3

3. a) Prenez l'anse d'amphore et comparez avec les illustrations. A quel type d'amphore correspond-elle?

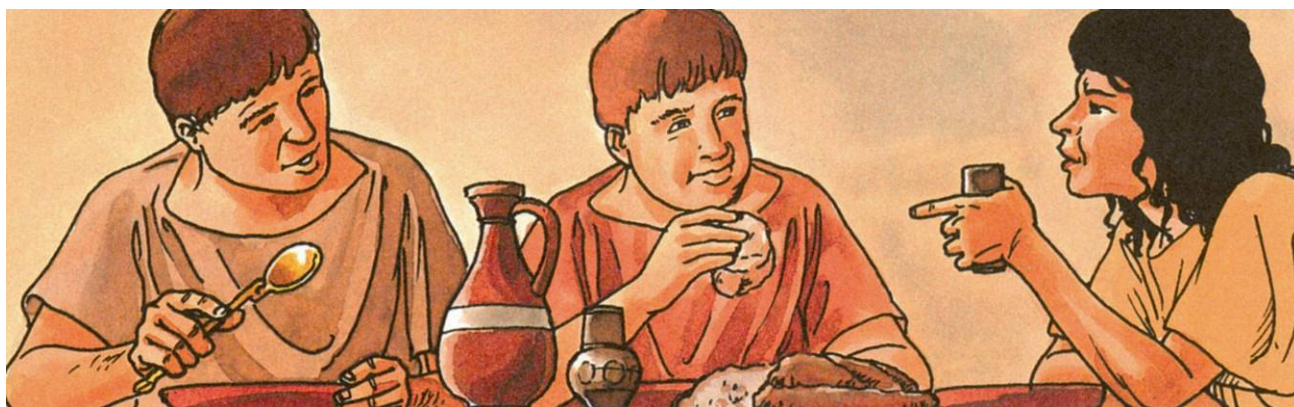
b) Dessinez en couleur la partie correspondante dans l'image correcte.

4. a) Vous avez remarqué que l'anse est grande. Les amphores mesuraient en effet 1 mètre environ!

- Prenez une règle et mesurez 1 mètre de hauteur sur le mur pour vous rendre compte de la taille d'une amphore.

- En comparaison, mesurez votre taille: _____ m _____ cm

b) Une amphore pleine pouvait peser près de 80 kg! C'est à peu près le poids d'un homme adulte.



B) Tessons

1. A ce poste, vous trouvez quatre tessons provenant de différents récipients. Prenez un tesson dans la main et examinez-le bien:

- Cherchez en page 3 la description correspondante et lisez le texte.

b) Faites de même avec les trois autres tessons.

BOIRE ET MANGER

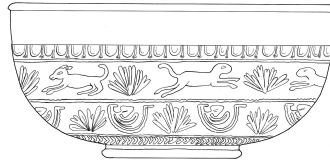
POSTE 3

- Le tesson est en verre.
- Le tesson a une épaisseur
- Il y a de fines rainures sur le côté intérieur.
- La terre cuite a une surface brillante.

Un **pot de cuisine** de ce genre était façonné à la main. Les particules grossières de l'argile rendaient le pot résistant à la chaleur.



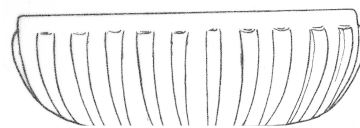
Une coupe en **terre sigillée** de ce type était une vaisselle de qualité. Elle était façonnée avec de la terre fine sur un tour de potier. Elle avait un vernis brillant et rouge. Elle porte souvent le nom du potier. Terre sigillée veut dire «terre marquée d'un sceau».



Un **réceptif à tout faire** qui pouvait aussi bien servir à faire la cuisine qu'à servir à table.
Les fines rainures régulières permettent de reconnaître que ce plat a été fabriqué sur un tour de potier.



Une telle **coupe de verre** servait à boire. Cette coupe a été moulée.



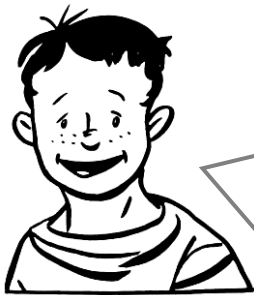
C) Coutumes à table

1. Ces enfants romains aimeraient vous parler de leurs coutumes à table. Chacun lit tout haut un des textes dans les bulles:

Chez nous, il y a deux repas par jour.



Au petit déjeuner, on mange les restes de la veille, avec du pain, du fromage, des œufs et du miel, quelquefois des olives et des câpres. On boit du lait ou de l'eau.



On mange un vrai repas le soir seulement, de bonne heure. En général, on mange du gruau de céréales avec des légumes frais ou des haricots secs. Il y a rarement de la viande. On boit du vin ou de la bière.

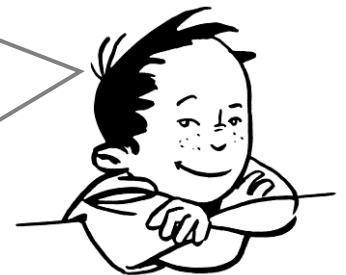


Pour que nous puissions manger proprement avec les doigts, tout est coupé en petits morceaux à la cuisine. Pour la soupe ou d'autres plats liquides, nous avons une cuillère.

Certaines familles n'ont pas de cuisine dans leur logement. Elles vont chercher un plat chaud au comptoir d'une taverne.



Un repas de fête est composé de plusieurs plats avec différentes sauces raffinées. Il y a toujours des œufs en entrée et des fruits pour le dessert. Les femmes sont assises à table, alors que les hommes sont allongés sur des sofas. Les enfants sont assis à une table séparée. On fait passer les plats et tout le monde se sert directement.



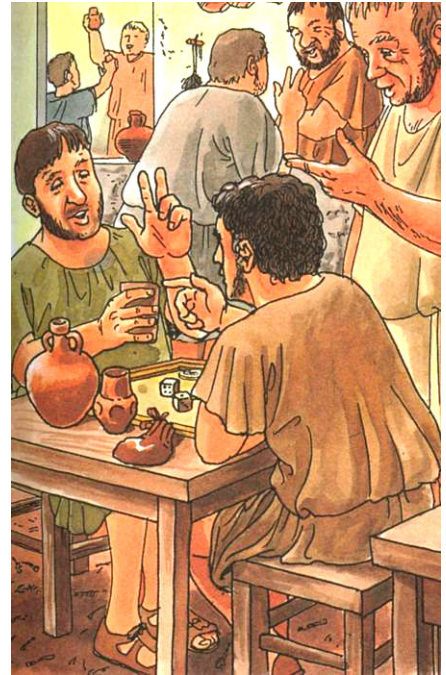
2. Citez trois habitudes à table qui sont différentes chez nous.

JEUX

POSTE 4

A) Jeux de dé

Les Romains aimaient beaucoup jouer dans leur temps libre. Les jeux de dé étaient très appréciés pendant les banquets, aux thermes ou dans les tavernes. Les jeux étaient souvent bruyants et très animés.



1. Examinez attentivement les dés en os.
 - a) Comptez les points sur les faces vis-à-vis. Complétez les manques.

$$1 + _ = 7$$

$$2 + 5 = _$$

$$_ + _ = _$$

La somme est toujours 7. Le dé romain correspond donc à notre dé moderne.

- b) Comparez les trois faces avec les chiffres les plus élevés (4, 5, 6) avec les faces aux chiffres les plus bas (1, 2, 3).

Que remarquez-vous? _____

2. Faites maintenant une expérience avec les dés.

- a) Lancez les dés 20 fois en passant le dé au voisin à chaque lancé et reportez à chaque fois le résultat dans le tableau ci-dessous.

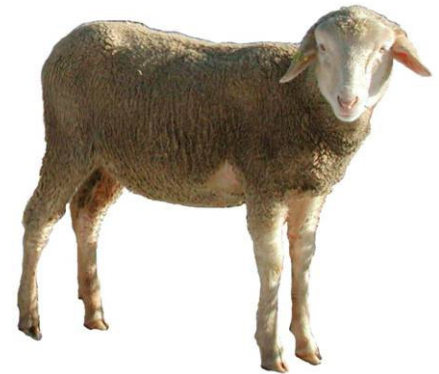
1.	2.	3.	4.	5.	6.	7.	8.	9.	10.	11.	12.	13.	14.	15.	16.	17.	18.	19.	20.

- b) Quels chiffres sont les plus fréquents, les chiffres élevés ou les plus bas? _____

- c) Le côté bombé a-t-il servi à quelque chose? Notez vos réflexions.

B) Osselets

Les Romains jouaient aussi avec de petits osselets, différents des dés «normaux». Ils utilisaient pour cela de petits os provenant des articulations de la patte arrière de moutons ou de chèvres.



- Examinez attentivement un osselet. Il a quatre faces assez plates. Aux jeux de dés, ces quatre faces avaient une valeur différente. La somme des faces opposées donnaient 7 comme au jeu de dés.
 - Essayez de vous rappeler de la valeur de chaque face, en utilisant pour cela le tableau ci-dessous et les osselets dont les faces sont marquées.

Caractéristiques	Nombre de points
- côté étroit - creux arrondi	1
- côté étroit - plat	6
- côté large - bosse extérieure	4
- côté large - creux arrondi	3

- Lancez chacun à votre tour les osselets non marqués (4 osselets à la fois). Notez à chaque fois le nombre de points obtenus.
 - Il y a deux figures spéciales:
 - «Vénus» 1, 3, 4, 6: 30 points
 - Le «Chien» 1, 1, 1, 1: zéro point
 - Après 5 lancers, faites la somme des points. Celui ou celle qui a le plus de points a gagné.

1^{er} lancé: _____

2^e lancé: _____

3^e lancé: _____

4^e lancé: _____

5^e lancé: _____

Total: _____

C) Pions

D'autres jeux qui se jouaient sur des marelles étaient aussi très populaires.

1. Prenez les pions dans la main.

a) En quoi sont-ils? _____

b) Les pions ne sont pas tous rainurés. A quoi pouvaient servir les rainures? _____

Mettez maintenant les pions romains de côté.

2. Lors de fouilles à Vindonissa (près de Brugg), on a trouvé une **marelle romaine ronde**.

a) Lisez la règle du jeu.

Règle du jeu: marelle ronde

- pour 2 joueurs (alternez, si vous n'êtes pas en nombre pair!)
- Matériel: - marelle
 - 6 pions modernes (trois de chaque couleur)

But du jeu: Placer ses pions en une rangée. Le milieu de la marelle doit être occupé.

Comment faire: Chacun des deux joueurs prend trois pions de la même couleur. Puis chacun pose à son tour un pion sur la marelle. Quand tous les pions sont posés, on peut les faire bouger d'un point à l'autre.

Fin du jeu: Le premier qui a posé ses trois pions en ligne a gagné un point. Celui qui a le plus grand nombre de points avant de passer au prochain poste a gagné.

b) Vous pouvez maintenant commencer. Amusez-vous bien!

LIRE ET ÉCRIRE

POSTE 5

A) Stylets

1. Examinez le stylet original. Il est très pointu d'un bout et large de l'autre.
2. Cherchez à quoi servent les deux extrémités. Prenez les copies de stylets et un écritoire et essayez.

- Le bout pointu sert à _____

- Le bout large sert à _____

3. Réfléchissez aux avantages et aux inconvénients que cela présente d'écrire sur des écritaires en cire. Notez vos réflexions.

- Avantages: _____



- Inconvénients: _____

4. Complétez les trous dans le texte avec les mots ci-dessous.

Les Romains et les Romaines utilisaient de tels écritoires pour écrire des lettres, prendre des, ou résoudre des

Souvent les plaques étaient attachées, par deux ou plus, avec une Si le texte ne devait pas être par tout le monde, on refermait l'écritoire et on mettait un sur les ficelles nouées. Comme les écritoires étaient en, ils ne se sont pas conservés dans le sol. Mais on a retrouvé beaucoup de à Augusta Raurica et l'on sait ainsi que beaucoup de gens savaient lire et

cachet de cire – lu – bois – notes – ficelle – écrire – exercices – stylets

B) Monnaies

Ce qui était écrit sur une monnaie romaine était souvent très important. Les empereurs faisaient frapper les monnaies de leur portrait, de leur nom et de leur titre afin que dans les coins les plus reculés, les gens sachent qui régnait. On représentait aussi sur les monnaies les grandes victoires de l'armée.



1. Examinez les deux côtés de la pièce d'argent et comparez avec les indications ci-dessous.

a) **Côté face: portrait de l'empereur Hadrien**

- Le latin ne distinguait pas le U et le V. Dans notre exemple, tous les V se prononcent comme des U.
- Autour du portrait de l'empereur sont gravés son nom et son titre:

HADRIANVS AVG COS III PP

- Complété, cela donne:

HADRIANVS AVGVSTVS CONSVL III PATER PATRIAE

- En français:

Hadrien, empereur, consul pour la troisième fois, père de la patrie

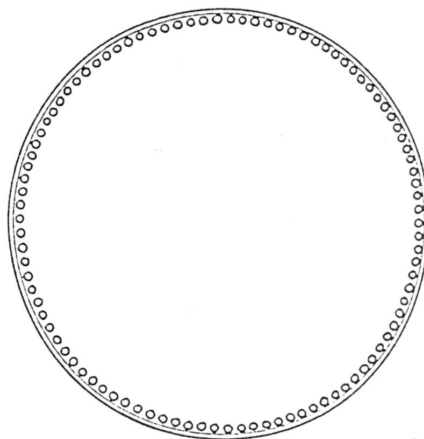
- Il y a souvent des abréviations sur les monnaies. Pourquoi? _____

b) Côté pile: Portrait de la déesse Roma (pour la ville de Rome)

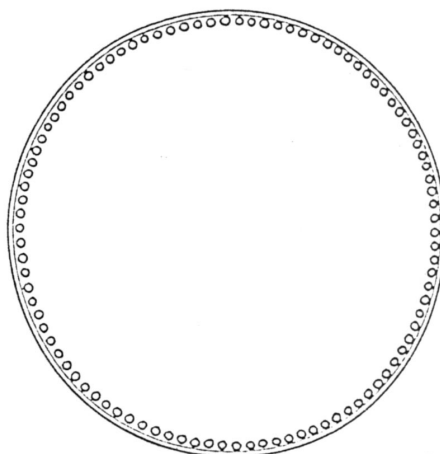
- Autour du portrait de la déesse est inscrit: **ROMA FELIX**
- En français: **Heureuse Rome**
- La déesse de la ville tient une lance dans la main gauche, et une statuette de la déesse de la Victoire dans l'autre main. L'empereur veut ainsi représenter Rome – le centre de l'empire romain – comme heureuse, puissante et invincible.

2. Travail individuel: Dessine ta propre monnaie!**a) Côté face:**

- Dessine ton profil dans le dessin ci-dessous.
- Réfléchis au titre que tu souhaiterais porter.
- Ecris ton nom et ton titre en majuscules autour de ton profil. Essaie d'utiliser des abréviations.

**a) Côté pile:**

- Selon le titre que tu as choisi, cherche un événement marquant à représenter (par ex. ton anniversaire ou quelque chose que tu as très bien réussi ou dessine une de tes occupations préférées).





OBJETS QUOTIDIENS

POSTE 6

Devine quel est cet objet

Travail individuel:

1. Différents objets se trouvent à ce poste.
 - a) Choisis-en un qui t'intéresse particulièrement.
 - b) Note en quelques mots ce que tu reconnais dans cet objet.

De quelle couleur est-il?	
Comment est la surface?	
En quoi est-il?	
Est-il entier?	
Etait-il fabriqué d'une seule pièce ou en plusieurs morceaux?	
Est-il décoré?	

c) De quoi pourrait-il bien s'agir? _____

2. Va chercher la carte de solution chez ton professeur. Vérifie tes réponses et lis attentivement le court texte de la carte avant de la rendre.
 - De quel objet s'agit-il? _____
3. Tu sais maintenant ce que c'est. Dessine une scène où cet objet est utilisé.
4. Tu as déjà fini ton dessin? Prends une nouvelle feuille et choisis un autre objet.